

# 順德聯誼總會胡少渠紀念小學



## 二零二五至二零二六年度周年校務計劃

地址：屯門安定邨第三校舍  
網址：<http://w.w.w.wsk.edu.hk>

圖文傳真：26183132 電話：24503833  
電子郵件信箱：[info@wsk.edu.hk](mailto:info@wsk.edu.hk)



## 辦學宗旨

透過「德、智、體、群、美」的均衡發展，讓學生在優良的環境中愉快地完成小學基礎教育，以達成優質教育的使命。

## 學校教育目標

- ✧ 培養優良的品德及認識待人接物的基本原則。
- ✧ 訓練實用技能與讀寫能力及計算能力。
- ✧ 啟發學生的潛能及培養獨立思維與審美能力。
- ✧ 鍛鍊強健的體魄，堅忍的毅力和耐力。
- ✧ 培育學生公民意識以適應社會。

## 校訓

校訓：「文、行、忠、信」  
在學問進修方面，以「博學於文」及「敏於行」為目標；在修身處世方面，以「忠恕」及「立信」為基本，務求使學生成為品學兼修，身心健全之社會一份子。

# 順德聯誼總會胡少渠紀念小學

## 周年校務計劃書

二零二五/二零二六年度

### 目錄

關注事項(按優先次序排列)	頁數
1. 優化學與教，推行校本 STEAMS 教育，提升學生學習效能。	3
2. 增加學生學習機會，豐富學生學習經歷。	4-5
3. 培養學生勤勞堅毅樂觀正向價值觀。	6-8
附件 1：2025-2026 學年 全方位學習及姊妹學校津貼 運用計劃	
附件 2：校本課後學習及支援計劃	
附件 3：推行「全校參與」模式融合教育的政策、資源及支援措施計劃書	
附件 4：「加強支援非華語學生的中文學與教」額外撥款計劃	

# 1. 關注事項：優化學與教，推行校本 STEAMS 教育，提升學生學習效能。

策略／工作	時間表	成功準則	評估方法	負責人	所需資源
1. P.2-P.6 學生能進一步認識校本 STEAMS 知識（新修訂版），P.6學生懂得運用STEM知識，並參與及習得最少一項體藝活動 <ul style="list-style-type: none"> <li>● 繼續開辦跨學科創科體藝活動（創科小先鋒、發展田徑、游泳等項目）</li> <li>● 以常識科/科學科為核心，有機結合學科設計跨學科的STEAMS教學活動及課業，連繫術科的知識及技能，建構及統一校本的STEAMS教育課程</li> <li>● 引入AI程式/平台等於教與學使用</li> <li>● 學生能使用合適的器材和軟件，配合適當地運用AI進行學習，運用相關知識、技能及態度進行STEAMS學習</li> </ul>	全年	<ul style="list-style-type: none"> <li>● 90%的P.1-P.6學生參加一次跨科創科體藝學習活動</li> <li>● 收集各科各級最少2個跨學科的STEAMS教學活動及課業</li> <li>● 至少兩科各一級學生應用AI平台進行學與教的使用</li> </ul>	統計  分級會議紀錄或教學設計  統計	學與教副校 課程發展及創科組 活動組  資訊科技教育組	\$50,000  /
2. 學生利用電子平台進行交流體驗計劃，與結盟的姊妹學校或交流的學校進行學習交流活動，加強彼此溝通；另透過參觀與創科元素有關的景點，從而增加對創科教育的認識與體藝教育的培育。	全年	<ul style="list-style-type: none"> <li>● 90%或以上學生能利用電子平台於交流體驗計劃或活動，並完成交流學習冊或Padlet學習日誌</li> </ul>	觀察及統計  Padlet學習日誌	學與教副校 管理及組織副校 課程發展及創科組	\$600
1. 圖書館推動閱讀教育計劃配合STEAMS發展。 <ul style="list-style-type: none"> <li>● 增購有關 STEAMS 及科普類的圖書及電子書，讓學生閱讀此類圖書後，有助學習有關知識</li> <li>● 透過舉辦有關 STEAMS 的閱讀活動，讓 P.6 學生運用 STEM 知識</li> </ul>	全學年及下學期	<ul style="list-style-type: none"> <li>● 90%學生認同認識校本STEAMS教育。</li> <li>● 85%學生認同閱讀有關STEAMS圖書後，有助學習有關知識。</li> <li>● 95% P.6 學生認同於閱讀活動時，懂得運用STEM知識。</li> </ul>	問卷調查  教師觀察	圖書館主任  閱讀小組及相關老師及相關老師	推廣閱讀津貼
2. 按校本需要舉辦校本/科本教師工作坊或教師專業發展活動	全學年	<ul style="list-style-type: none"> <li>● 相關教師工作坊或教師專業發展活動的記錄</li> </ul>	統計	學與教發展組支援組	/

## 2. 關注事項：增加學生學習機會，豐富學生學習經歷。

策略／工作	時間表	成功準則	評估方法	負責人	所需資源
1. 學校積極推展創科體藝活動、全方位學習活動、本地及海外的交流活動，為學生提供豐富的學習經歷-由本港→國內→亞洲地區→澳洲(推展至不同地區) 2. 利用不同的平台或活動讓學生發揮所長，分享學生的學習成果	全年	<ul style="list-style-type: none"> <li>● 90%的P.1-P.6學生最少參加一次校外的創科體藝學習活動(當中包本港/國內/亞洲地區等)及或推展多於一個地區或項目</li> <li>● 85%的P.1-P.6學生最少在一個平台或活動中分享學習成果</li> </ul>	統計 Padlet輸出的PDF檔  G.F. 完成的課業或呈交的作品	學與教副校 課程主任 課程發展及創科組組員	60,000
3. 在學校旅行中舉辦集體遊戲，培養學生樂觀的精神。	上學期	<ul style="list-style-type: none"> <li>● 100%學生能參與認識正向人生觀的活動</li> </ul>	觀察及統計	活動組組長	
4. 運動會大巡遊其中一個主題定為「樂觀」	下學期	<ul style="list-style-type: none"> <li>● 100%學生能參與認識正向人生觀的活動</li> </ul>	觀察及統計	活動組組長	
5. 本校學生透過參與公開幼稚園活動或於校內的活動日聯繫幼稚園，為活動表演者、小助手及小司儀等，增加學生學習機會，累積不同的學習經歷。	全年	<ul style="list-style-type: none"> <li>● 學生能參與學務組安排的學習機會，累積學習經歷</li> </ul>	教師觀察  服務生出席紀錄	學務組組長	
6. 提供不同的校內或校外的學習經歷及活動讓學生參與，培養正確的價值觀和態度；能在成長的不同階段，當遇上難題的時候，懂得辨識當中涉及的價值觀，作出客觀分析和合理的判斷，並付諸實踐，方能面對未來生活上種種的挑戰。	全年	<ul style="list-style-type: none"> <li>● 能提供6種或以上的學習經歷給予學生參與。</li> </ul>	觀察及問卷	學與教副校 管理及組織 副校 支援副校	
7. 積極與中學聯繫並開展學習及體驗活動推動各科組與各中學舉行不同的聯繫活動。 -推動各科組與各中學舉行不同的聯繫活動。 -讓學生透過參觀、觀摩、升中講座等不同活動，加深對中學生活的認識。	全年	<ul style="list-style-type: none"> <li>● 85%五、六年級學生透過不同的學習經歷，初步認識中學校園生活</li> </ul>	統計各科組與中學聯繫活動的舉行次數及參與活動的人次	教務主任 學與教副校 科主任	\$10000 (交通)

8. 舉辦多元化的校內大型活動。	全年	● 95%學生能參與各科組組辦大型活動。	統計	活動組組長 學與教副校 課程主任	推廣中華文化 體驗活動 一筆過津貼(中 華文化日及 STEAMS Day)
9. 圖書館安排參觀活動，累積學習經歷配合六年級常識課程，安排學生參觀基本法圖書館。	下學期	● 90%學生認同參與學校安排的參觀活動後，能累積學習經歷	問卷調查	圖書館主任 及相關老師	\$4000 (交通)
10. 透過閱讀日舉辦閱讀活動來累積不同的學習經歷	下學期	● 90%學生認同參與閱讀日的閱讀活動後，能累積不同的學習經歷	問卷調查	圖書館主任 及相關老師	推廣中華文化 體驗活動 一筆過津貼
11. 按國民教育-活動規劃年曆舉辦校內/參加校內外專題活動，例如：講座、比賽、遊戲、參觀等。	全年	● 學生能參與相關活動學習德育、公民及國民教育。	統計	支援組 國家安全監 督組	/
12. 透過體驗式學習，在高小安排學生探訪區內不同人士的活動。	上/下學 期	● 80% 學生反映活動能達到目標，學生能學習付出、珍惜和知足常樂的品德，建立學生關愛、責任感及感恩的品格。	工作紙 問卷調查	輔導組	\$36,000
13. 在本年度配合新的上課時間表，利用午膳及午休活動時間，讓學生能透過參與學校安排學習活動，繼續累積不同的學習經歷。		● 80%學生能在午膳及午休活動時間，參與學校安排學習活動		管理及組織 副校 資源組	



### 3. 關注事項：培養學生勤勞堅毅樂觀正向價值觀。

策略／工作	時間表	成功準則	評估方法	負責人	所需資源
1. 學生在正規課程及語境認識正向價值觀：樂觀 ● 在各科課程加入相關的價值觀教育元素：教育局 12 個首要項目及 2 個校本項目(在進度表內註明該項目)	全年	● 各科最少加入1次 <b>樂觀</b> 此元素於課程中	統計 進度表	學與教副校 課程主任 各科老師	\$3,000
● 利用語境日(English Speaking Day、普通話日等)、普播室的主題/活動，帶出正向價值觀：樂觀	全年	● 80%的學生透過語境日(English Speaking Day、普通話日等)，認識正向價值觀：樂觀	觀察 統計	學與教副校 中英普科主任 部分科組成員	\$1,000
2. 利用主題/活動/校園電視台，帶出正向價值觀	全年	● 80%的學生能透過主題/活動認識正向價值觀：堅毅	統計	課程及創科組 資訊科技組	
3. 培養學生正向價值觀(樂觀) ● 舉行壁報設計比賽 -學期初舉行壁報設計比賽，並以「樂觀」為其中一個評審項目。 -訂製禮物予得獎班別，禮物包含樂觀元素。	上學期	● 100%班別參與本年度壁報設計比賽主題為「樂觀」，培養學生正向價值觀。	統計壁報比賽符合主題的班別	教務組長	
4. 透過閱讀活動，學生能建立「堅毅、勤勞」的正確價值觀，重點認識及培養正向價值觀：樂觀 ● 透過擔任圖書館管理員，建立起學生堅毅、勤勞及樂觀的品格	全年	● 100%學生能準時當值。 ● 90%圖書館管理員，認同自己擔任此職務時建立起學生堅毅、勤勞及樂觀的品格。	服務生出席紀錄 問卷調查 教師觀察 統計	圖書館主任	
● 學生借閱圖書後，將圖書資料紀錄於「胡小閱讀紀錄冊」，並完成閱讀任務	全年	● 80%學生能完成「胡小閱讀紀錄冊」金獎任務。			

● 增購有關正向價值觀(樂觀)的圖書，鼓勵學生多閱讀此類圖書，培養學生正向的價值觀。	全年	● 80%學生認同曾閱讀正向價值觀(樂觀)的圖書，並能培養正向的價值觀。			推廣閱讀津貼
● 舉辦「故事姨姨」活動，透過「故事姨姨」活動，讓初小學生從故事認識到正向的價值觀	全年	● 90%初小學生表示明白故事裡正向價值觀的信息			
● 透過閱讀活動，讓學生培養學生的對中國歷史人物的敬佩及欣賞，加強國民身份認同，並了解國安教育的重要		<ul style="list-style-type: none"> <li>● 85%學生認同能於閱讀活動培養對中國歷史人物的敬佩及欣賞。</li> <li>● 85%學生認同能於閱讀活動加強國民身份認同。</li> <li>● 85%學生認同能於閱讀活動了解國安教育的重要。</li> </ul>			
5. 學生透過訂立目標，努力學習，堅持向目標進發，建立「堅毅」的正確價值觀學生透過定下目標，並認識及培養正向價值觀：樂觀。學生能分享以樂觀態度面對事情的經歷。於午膳播放香港人以樂觀精神的小故事，加強學生認識以樂觀精神的實踐例子。	全年	● 80%的學生能透過學生分享學習以「樂觀」的正確價值觀去面對事情。	觀察及統計	管理及組織 副校長 學務組 資源組 4	/
6. 舉辦校友會獎學金「學長助你 夢想成真」計劃。學生透過訂立目標，找到奮鬥的方向，努力學習，堅持向目標進發，建立出學生勤勞的品格並表現出堅毅樂觀的精神，達至成功。		● 70%學生參與計劃	觀察及統計		校友會獎學金
7. 在本年度協助各科組運用校園電視台，從而向學生推廣建立「樂觀」的正確價值觀，認識及培養正向價值觀：勤勞堅毅		● 80%學生能懂得樂觀的價值觀	觀察及統計		/
8. 組織輔導活動引導學生認同堅毅樂觀勤勞的價值觀 ● 在成長課每月學習一句自我激勵「我選擇快樂好心情學習金句」，在課室朗讀及背誦，鼓勵學生以勤勞及堅毅作為自我價值	全年	<ul style="list-style-type: none"> <li>● 有 70%或以上學生認同能透過活動提醒自己保持勤勞及堅毅的學習習慣。</li> <li>● 80%或以上學生投入程序活動，氣氛正面</li> <li>● 90%或以上學生認同「一人一職」計劃能讓學生實踐勤勞及堅毅的價值觀</li> </ul>	觀察及統計	支援組 副校長  輔導組	\$1000



<ul style="list-style-type: none"> <li>● 在課室壁報張貼「樂觀小故事」，讓學生認識及培養正向價值觀：「樂觀」</li> <li>● 在各級設思維體驗及攤位活動</li> <li>● 在各級推行「一人一職」計劃促使學生實踐勤勞及堅毅的價值觀</li> <li>● 舉辦學生講座、工作坊、獎勵計劃及活動</li> </ul>		<ul style="list-style-type: none"> <li>● P1-P6 學生均有機會參加至少 1 次相關講座、工作坊及活動</li> <li>● 70%或以上學生在獎勵計劃獲得金銀銅獎</li> </ul>		訓育組	
--	--	--	--	-----	--

為提高透明度及根據一貫安排，學校須把經法團校董會審批的「全方位學習及姊妹學校津貼」運用計劃上載至學校網頁。  
本校會遵照教育局所發出通告、指引及其他文件的有關規定運用此津貼；並明白如有不恰當使用津貼的情況，學校須以其他合適資源填補有關開支。

^活動類別及評估方法列表供學校參考（學校可於下拉清單選擇適用選項，可選多於一項）：【可按最左方「-」號收起此部分提示】  
請按上方「啟用內容」/「Enable Content」，然後開始填寫範本。

活動類別：	A1 價值觀教育	A2 智能發展	A3 社會服務	A4 體藝發展	A5 與工作有關的經驗	A6 愛國主義教育	A7 數字數育、人工智能、STEAM教育	A8 學生精神健康
評估方法：	B1 問卷調查	B2 校內會議及討論	B3 校內專業分享	B4 面談、訪問	B5 觀察	B6 書面報告及記錄	B7 其他（請於N欄註明詳情）	

第1項：活動詳情

編號	活動名稱及簡介	擬舉行日期	活動目標	對象 及 預計參與人數 （按每類對象填寫， 如沒有該類人員參與，請填上「0」）				預算開支 (\$)	內地姊妹學校名稱 （如涉及姊妹學校 交流活動）	活動類別^		評估方法^	
				學生 （請註明 年級及人數）	教師	管理層	其他 （請註明 對象及人數）			（於下拉清單選擇適用 選項，可選多於一項）	（如選擇「A9 其他」， 請於此欄註明詳情）	（於下拉清單選擇適用 選項，可選多於一項）	（如選擇「B7 其他」， 請於此欄註明詳情）
1.1	本地活動（包括視像交流）												
1	舉行STEAM DAY活動	全學年	籍各項創科活動，提升學生運用資訊科技的能力。	全校	55	4		\$80,000.00		A7 數字數育、人工智能、STEAM教育		B1 問卷調查 B2 校內會議及討論 B5 觀察 B6 書面報告及記錄	
2	舉辦中華文化日	2026年1月	各科組以特別主題舉辦不同學習活動，從中認識中國文化。	全校	55	4		\$5,000.00		A6 愛國主義教育 A1 價值觀教育		B1 問卷調查 B2 校內會議及討論 B5 觀察 B6 書面報告及記錄	
3	舉行校內比賽	全學年	籍各項比賽或節目主題活動，展示學生才能。	全校	55	4		\$5,000.00		A4 體藝發展		B1 問卷調查 B2 校內會議及討論 B5 觀察 B6 書面報告及記錄	
4	參加各項運動比賽費用	全學年	籍參加比賽增加同學的學習興趣，培養良好團體及體育精神。	P1-P6(100人)	55	4		\$100,000.00		A1 價值觀教育 A2 智能發展 A4 體藝發展		B1 問卷調查 B2 校內會議及討論 B5 觀察 B6 書面報告及記錄	
5	舉行旅行日	2025年12月	資助學生交通費提供學生跳出課室學習的機會，豐富學生的學習經驗。	全校	55	4		\$25,000.00		A8 學生精神健康		B1 問卷調查 B2 校內會議及討論 B5 觀察 B6 書面報告及記錄	
6	舉行運動日及水運會	2026年3月 2026年4月	資助學生交通費及活動支出，籍參加比賽增加同學的學習興趣，培養良好團體及體育精神。	全校	55	4		\$30,000.00		A4 體藝發展		B1 問卷調查 B2 校內會議及討論 B5 觀察 B6 書面報告及記錄	

編號	活動名稱及簡介	擬舉行日期	活動目標	對象 及 預計參與人數 (按每類對象填寫， 如沒有該類人員參與，請填上「0」)				預算開支 (\$)	內地姊妹學校名稱 (如涉及姊妹學校 交流活動)	活動類別^		評估方法^	
				學生 (請註明 年級及人數)	教師	管理層	其他 (請註明 對象及人數)			(於下拉清單選擇適用 選項，可選多於一項)	(如選擇「A9 其他」， 請於此欄註明詳情)	(於下拉清單選擇適用 選項，可選多於一項)	(如選擇「B7 其他」， 請於此欄註明詳情)
7	全方位學習活動	2026年1月	為各級安排了不同的 全方位學 習活動資助學生入場 費及車費 ，為學生提供一個課 堂以外的 學習機會，以提高學 生的思 考、觀察、分析及組 織能力。	全校	55	4		\$70,000.00		A1 價值觀教育 A6 愛國主義教育 A8 學生精神健康		B1 問卷調查 B2 校內會議及討論 B5 觀察 B6 書面報告及記錄	
8	網上課外學習平台	全學年	透過網上學習平台， 提昇學生 自主學習的興趣。	全校	20	4		\$50,000.00		A2 智能發展		B1 問卷調查 B2 校內會議及討論 B5 觀察 B6 書面報告及記錄	
9	資助學生參加香港學校音樂朗誦 協會舉辦的朗誦節及音樂節比賽	2026年9月至10 月	鼓勵同學積極參加校 外比賽， 讓學生有表演個人才 華的機會 ，更幫助學生建立自 信心及增 強學習興趣。	P1-P6(200人)	55	4		\$30,000.00		A4 體藝發展		B1 問卷調查 B2 校內會議及討論 B5 觀察 B6 書面報告及記錄	
10	資助學生參加公開及校際學術比 賽費用	全學年	豐富學生的學習經 歷。讓學生有 表演個人才華的機會 ，更幫助學 生建立自信心及增強 學習興趣。	P1-P6(100人)	55	4		\$10,000.00		A2 智能發展 A7 數字數育、人工智 能、STEAM教育		B1 問卷調查 B2 校內會議及討論 B5 觀察 B6 書面報告及記錄	
11	專題寫作培訓課程	全學年	結集學生專題寫作作 品，印製 學生文集，籍出版學 生作品鼓 勵學生寫作，同學間 可互相學 習。	全校	55	4		\$20,000.00		A5 與工作有關的經驗		B1 問卷調查 B2 校內會議及討論 B5 觀察 B6 書面報告及記錄	
12	全方位體育訓練課程	全學年	籍改善學生各項運動 技能，添 置合適設備，讓學生 可在合適 的學習環境下培訓。	全校	55	4		\$80,000.00		A4 體藝發展		B1 問卷調查 B2 校內會議及討論 B5 觀察 B6 書面報告及記錄	
13	英語話劇組及精英組	全學年	資助英語話劇班導師 費及服裝 費及比賽費用讓學生 有表演的 機會，提升學生的英 語溝通能 力。	40	55	4		\$5,000.00		A2 智能發展 A4 體藝發展		B1 問卷調查 B2 校內會議及討論 B5 觀察 B6 書面報告及記錄	
14	中樂團訓練課程	全學年	資助中樂團導師費及 訂定獎勵 計劃，鼓勵同學學習 中國樂 器。	P1-6(50人)	55	4		\$40,000.00		A4 體藝發展		B1 問卷調查 B2 校內會議及討論 B5 觀察 B6 書面報告及記錄	

編號	活動名稱及簡介	擬舉行日期	活動目標	對象 及 預計參與人數 (按每類對象填寫， 如沒有該類人員參與，請填上「0」)				預算開支 (\$)	內地姊妹學校名稱 (如涉及姊妹學校 交流活動)	活動類別^		評估方法^	
				學生 (請註明 年級及人數)	教師	管理層	其他 (請註明 對象及人數)			(於下拉清單選擇適用 選項，可選多於一項)	(如選擇「A9 其他」， 請於此欄註明詳情)	(於下拉清單選擇適用 選項，可選多於一項)	(如選擇「B7 其他」， 請於此欄註明詳情)
15	升旗隊	全學年	籍學校的升旗禮，讓學生增強對國民身分的認同。	P3-6(10人)	2			\$3,000.00		A6 愛國主義教育		B1 問卷調查 B2 校內會議及討論 B5 觀察 B6 書面報告及記錄	
16	電腦小先鋒訓練課程	全學年	電腦小先鋒訓練班學習不同資訊科技，參加校外網上比賽或活動，擴闊資訊科技視野	P4-6(20人)	3	1		\$15,000.00		A7 數字數育、人工智能、STEAM教育		B1 問卷調查 B2 校內會議及討論 B5 觀察 B6 書面報告及記錄	
17													
(如空間不足，請於上方插入新行。)													
第1.1項預算總開支								\$568,000.00					
1.2	境外活動												
1	廣州順德教育交流體驗計劃	2025年12月	加深對廣州順德的經濟及創科的發展、人民生活狀況，從而擴闊視野，促進姊妹學校之間的交流	P6(65人)	13	1		\$84,500.00	廣東外語外貿大學附屬黃埔實驗學校	A1 價值觀教育 A2 智能發展 A6 愛國主義教育 A7 數字數育、人工智能、STEAM教育		B6 書面報告及記錄	
2	境外比賽	全學年 (比賽日期)	引薦不同的同境外比賽，擴闊各領域的視野，並提升學生國民身分認同感	P1-P6(100人)	5	1		\$100,000.00		A1 價值觀教育 A2 智能發展 A4 體藝發展 A6 愛國主義教育 A7 數字數育、人工智能、STEAM教育		B6 書面報告及記錄	
3	境外交流活動(國內/國外)	全學年	在體驗不同的境外交流活動，深入了解國家，並提升學生國民	全校	55	4		\$100,000.00		A1 價值觀教育 A2 智能發展 A4 體藝發展			
4													
5													
(如空間不足，請於上方插入新行。)													
第1.2項預算總開支								\$284,500.00					
預算總開支 (第1.1項及第1.2項之總和)								\$852,500.00					

全方位學習負責教師姓名：	梁曉薇	職位：	副校長
姊妹學校計劃負責教師姓名：	張嘉佩	職位：	副校長

## 順德聯誼總會胡少渠紀念小學

## 2025-2026 學年校本課後學習及支援計劃-摘星計劃

**(一)計劃目標：**

- 1)協助在學校體系內家庭支援較弱的學生，如領取綜合保障援助、書津家庭的學生得到適切的支援服務，從而提升他們在學業、個人成長、及個人潛能的發展效能。
- 2)補足是項計劃下「區本計劃」支援上述學生提供之服務。
- 3)讓學生透過多元化參與機會，在成長的歷程中得到較全面及平等的發展機會。

**(二) 計劃對象：**本校領取綜援及書簿津貼家庭、其他校方認可合符資格或有其他特殊需要家庭的學生。

**(三) 計劃服務範疇：****(A) 學習輔導小組**

- 目的：
- 1) 發展學生的積極學習能力，建立正面的學習習慣；
  - 2) 照顧學生個別差異，提升學習信心和技巧；
  - 3) 補足現有「區本計劃」學習支援服務，以便加強照顧有需要之學生。

詳情：區本計劃及校本計劃全年共上課約 98 天。

- 由於現時「區本計劃」獲教育局批核由香港中華基督教青年會屯門會所(YMCA)提供的功課輔導服務，將提供全學年 46 天課後功課輔導服務。
- 本計劃已按採購程序，以口頭報價模式邀請報價。
- 由中標機構(YMCA)提供餘下 52 天（98 天-46 天）課後功課輔導服務。

日期：2025 年 10 月 6 日(一) 起至 2026 年 6 月 2 日(二)全年共上課約 98 天

時間：逢星期一、二、四、五（放學後下午 2:55 至 4:10）

地點：本校課室(每次 5 組)

服務日數：52 天(25-26 年度「區本計劃」學習輔導小組 全學年獲批上課 46 天)

服務級別：一至六年級

服務人數：每次/天上課共 5 位導師+ 1 位統籌上課 共約 50 名學生

預計支出：\$1525.00

(四) 財政預算：

支出項目	支出
A. 學習輔導小組另購服務：  1) 導師費每位 \$220/小時  2) 1 位統籌每上課天協助各班出席及維持秩序  每次/天共 5 位導師+ 1 位統籌上課  ( $\$220 \times 1.25 \text{ 小時} \times 5 \text{ 位導師} + \$120 \times 1.25 \text{ 小時}$ ) $\times 52 \text{ 天}$	
總計：	\$79300.00

經費來源：由教育局 2025-2026 年度校本課後學習及支援計劃津貼支出

(2025-2026 年度津貼:\$39200.00)

不敷:\$40100.00 (由學生輔導津貼支出)



## I. 政策

- 本校致力建立共融文化，以「全校參與」模式支援有特殊教育需要的學生；透過資源調配，為學生提供適切和多元化的支援服務，以提升學生的學習效能及協助他們融入校園生活；及
- 本校重視家校合作，建立恆常溝通機制，透過不同渠道，與家長一起商議有關支援學生的策略。

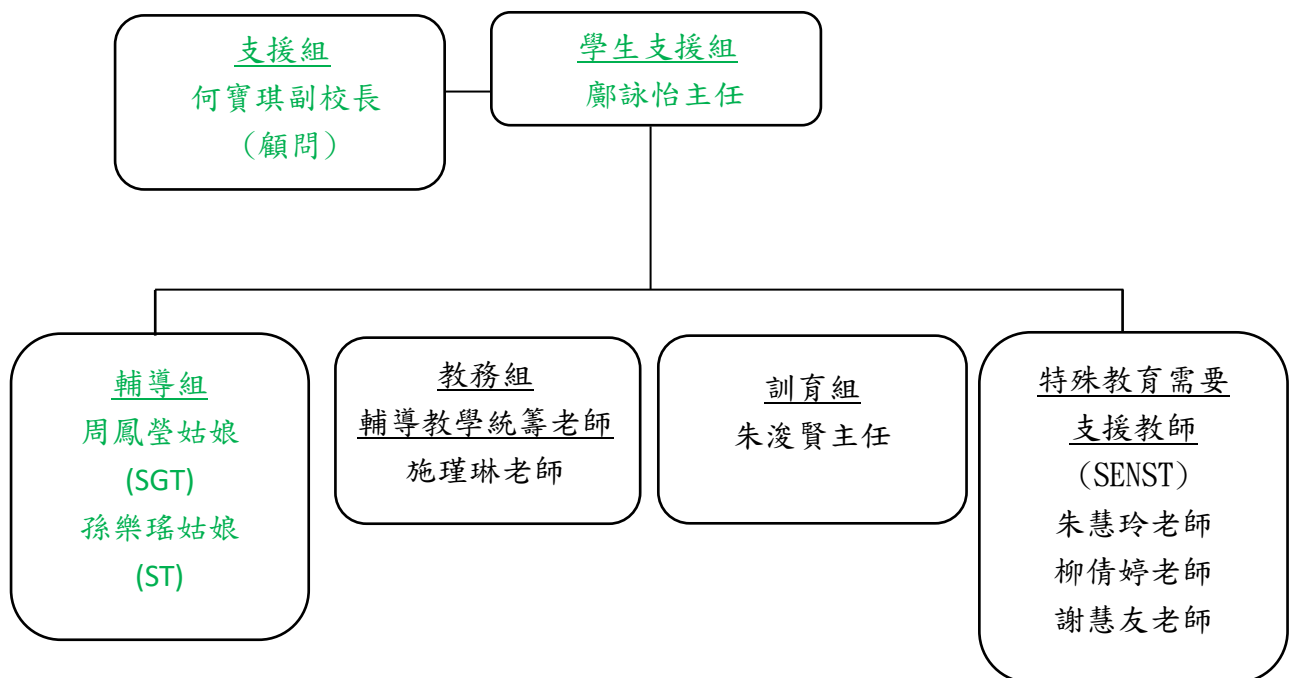
## II. 資源

為支援有特殊教育需要及成績稍遜的學生，本校獲教育局增撥的額外資源包括：

- 學校發展津貼
- 學習支援津貼
- 校本言語治療行政經常津貼
- 統籌學校校本言語治療行政經常津貼
- 額外輔導津貼
- 校本課後支援津貼
- 加強支援非華語學生的中文學與教額外撥款額

## III. 支援措施及資源運用方式

- 成立學生支援組，特殊教育統籌主任作統籌，成員包括校內及校外專業人員：校長、校本教育心理學家、支援組副校長、教務組輔導教學統籌老師、課程發展主任、輔導主任、學生輔導主任、訓育主任、各學科教師、班主任、考試統籌主任和教育心理學家等。
- 本校學生支援組核心成員名單：



● 各組工作範疇:

模式 層次	服務對象	支援措施及方式	負責組別/老師																			
第一層	所有學生 (即100%的學生)	<div><div>✧ 全校教師以「全校參與」模式照顧個別差異；</div><div>✧ 各科課業設計含分深淺程度設計，以照顧差異；</div><div>✧ 設班級科目進步獎，以鼓勵及提升中下程度學生學習動機；</div><div>✧ 為不同級別的家長舉行座談會、家長講座，讓家長認識支援子女的技巧，說話能力的重要性及提升對精神健康的意識；</div><div>✧ 班級經營成長課，教導學生如何訂立目標，並定期檢視進展；</div><div>✧ 利用學習支援津貼及額外輔導津貼外購各級特別主題成長課程及生涯規課，提升學生在不同成長能力(執行、社交及情緒等)及從中強化促進具特殊學習需要學生的相關技巧；</div><div>✧ 透過各科組以不同層面計劃推動學生拓展正向價值觀(勤勞、正面聯繫)；</div><div>✧ 為教師提供有關了解兒童期精神狀況的培訓及推動正向班級經營氛圍，以便協助及早識別較具需要支援的學生及促進學生精神健康；</div><div>✧ 校本言語治療師入班與中文科任協作，為三年級及六年級分別提供看圖說故事、口頭報告及小組討論的訓練/教材供科任參考；</div><div>✧ 合約支援老師及教學助理入班支援有特殊教育需要學生(P1-3)</div><div><table><tr><td></td><td>中文</td><td>班主任課</td><td>小息</td><td>人數</td></tr><tr><td>P2</td><td>12 節</td><td></td><td></td><td>16</td></tr><tr><td>P3</td><td>12 節</td><td></td><td></td><td>14</td></tr><tr><td>P3</td><td></td><td>4 節</td><td>2</td><td>1</td></tr></table></div><div>✧ 中文科調適課程以支援非華語學生；</div><div>✧ 透過八月份支援會議，讓班主任及科任預早知道學生個別需要，從而及早商議整定初步支援措施，並適時檢討及修訂有關措施；</div><div>✧ 安排大哥哥大姐姐-九月任務，支援一年級新生適應；</div><div>✧ 收集及整理各科任在課堂內的調適，並透過學習支援摘要讓家長了解及協助學生。</div><div>✧ 邀請校本教育心理學家為小一家長舉辦讀寫工作坊。</div></div> <div>課程發展主任 特殊教育統籌主任(SENCO) 學生輔導主任(SGT) 特殊教育需要支援老師(SENST) 合約支援老師 有關科任 校本言語治療師(ST) 校本教育心理學家(EP)</div>		中文	班主任課	小息	人數	P2	12 節			16	P3	12 節			14	P3		4 節	2	1
	中文	班主任課	小息	人數																		
P2	12 節			16																		
P3	12 節			14																		
P3		4 節	2	1																		

第二層 A	在學校各個班級實施分組教學	<div><div>✧ 由 3 位特殊教育支援老師(SENST)、小組輔導老師及課後輔導科任老師透過小組支援學生學科需要。</div><div>✧ 全年度安排小組輔導教學計劃(抽離小組)/課後支援小組，為有特殊學習需要及學業成績稍遜的學生提供支援如下(每週節數)：</div><table><tr><td></td><td>中文</td><td>英文</td><td>數學</td><td>人數</td></tr><tr><td>P4</td><td></td><td>8 節</td><td></td><td>8</td></tr><tr><td>P5</td><td>11 節</td><td>8 節</td><td></td><td>10</td></tr><tr><td>P6</td><td>11 節</td><td>8 節</td><td>8 節</td><td>11</td></tr><tr><td></td><td>2 組</td><td>3 組</td><td>1 組</td><td>29</td></tr></table><div>✧ 小組輔導教學計劃透過「默書達人」計劃及「數學超人」計劃鼓勵學生自我比較，以追求進步為目標；</div><div>✧ 提供識多一點點中文識字、句子及寫段落(小一至小三)小組予有特殊學習困難及小一識別老師提名中文學習有困難之學生；</div><div>✧ 校本言語治療師按學生能力，安排小組訓練；訓練高年級有言語障礙的學生成為「言語小達人」協助語障學生加強訓練；邀請家長及學生作親子訓練；</div><div>✧ 跟進小一識別及早支援計劃情況；</div><div>✧ 設立「英文大哥哥大姐姐」、「中文小老師」計劃，協助一二年級有需要學生進一步訓練；</div><div>✧ 利用校本課後支援津貼舉辦課後功輔班「摘星計劃」，支援學生處理家課；</div><div>✧ 跟據專家評估報告及徵得家長同意，為有需要的特殊學習困難學生(SpLD)提供考試調適及豁免計算默書分數入成績表的安排；</div><div>✧ 提供課後小組予非華語學生，加強中文培訓。</div></div>		中文	英文	數學	人數	P4		8 節		8	P5	11 節	8 節		10	P6	11 節	8 節	8 節	11		2 組	3 組	1 組	29	特殊教育統籌主任 合約支援老師(半職及全職) 學生輔導主任(SGT) 特殊教育需要支援老師(SENST) 小組輔導老師 副校長(課程及創科) 教務主任 校本言語治療師(ST) 校本教育心理學家(EP)
	中文	英文	數學	人數																								
P4		8 節		8																								
P5	11 節	8 節		10																								
P6	11 節	8 節	8 節	11																								
	2 組	3 組	1 組	29																								
第二層 B	在學校各級實施分組教學	<div>✧ 安排課後輔導班，增強成績稍遜同學的學習動機和興趣；有需要而未能進入加輔計劃之學生亦會加入相關小組；本年度合共開設 5 組：</div> <table><tr><td></td><td>英文</td><td>人數</td></tr><tr><td>P1</td><td>1 組</td><td>1 月開始(未有人數)</td></tr><tr><td>P2</td><td>2 組</td><td>18 人</td></tr><tr><td>P3</td><td>1 組</td><td>10 人</td></tr><tr><td>P4</td><td>1 組</td><td>10 人</td></tr><tr><td>合共</td><td>5 組</td><td>38 人(另預計 P1 有 10 人)</td></tr></table> <div>以「喜學 Buddies」計劃能正面鼓勵學生積極參與輔導課堂，提升學習成效。此外，本年度繼續「小小創科演說家」計劃。計劃期望學生能以英語朗讀配合學校主題(樂觀)範疇文章，並於 4 月進行分級朗讀比賽；</div>		英文	人數	P1	1 組	1 月開始(未有人數)	P2	2 組	18 人	P3	1 組	10 人	P4	1 組	10 人	合共	5 組	38 人(另預計 P1 有 10 人)	教務主任 特殊教育統籌主任 學生輔導教師(SGT) 輔導教學統籌老師 輔導科任老師 校本言語治療師(ST)							
	英文	人數																										
P1	1 組	1 月開始(未有人數)																										
P2	2 組	18 人																										
P3	1 組	10 人																										
P4	1 組	10 人																										
合共	5 組	38 人(另預計 P1 有 10 人)																										

		<div><div><div><div><div><div></div><div>向有需要的學生提供學習、家課和考試調適，又透過課堂觀察，記錄學生的學習成果，在適當時候，向家長報告；</div><div></div></div><div><div></div><div>課程組開設資優教育項目，由本校教師設計全年課程：</div><div></div></div></div><div><table><tr><td>P4</td><td>數學資優精進班</td></tr><tr><td>P5</td><td>數理資優精進班</td></tr><tr><td>P6</td><td>中數常資優精進班</td></tr><tr><td>P3, 5, 6</td><td>數學精英班</td></tr><tr><td>P4-5</td><td>英普資優班</td></tr><tr><td>P3-5</td><td>English Elite Teams: English STEAMS Journalist Club</td></tr><tr><td>P4-6</td><td>創科小先鋒訓練班</td></tr><tr><td>P5-6</td><td>創意機械科技</td></tr><tr><td>P1-6</td><td>視藝小先鋒訓練班</td></tr><tr><td>P5-6</td><td>辯論隊訓練班</td></tr></table></div></div><div><div><div><div></div><div>推薦具資優特質學生參加：利用額外輔導津貼外購之「共創你想-」領袖培訓課程」；</div><div></div></div><div><div></div><div>提名具資優特質學生參加「香港資優教育學苑（The Hong Kong Academy of Gifted Education）」課程；</div><div></div></div><div><div></div><div>利用學習支援津貼(LSG)外購提升專注力小組；</div><div></div></div><div><div></div><div>利用學習支援津貼(LSG)外購情緒社交小組；</div><div></div></div><div><div></div><div>利用學習支援津貼(LSG)外購讀寫小組；</div><div></div></div><div><div></div><div>利用學習支援津貼(LSG)外購升中社交小組；</div><div></div></div><div><div></div><div>利用額外輔導津貼外購下學期一個「勇氣小精靈」正向小組支援性情較焦慮的學生；</div><div></div></div><div><div></div><div>提供書籍及點讀筆非華語學生加強中文學習；</div><div></div></div><div><div></div><div>由教育局校本支援教育心理學家到校 20 次，為懷疑有特殊學習需要(包括精神健康狀況異常)學生進行評估、與家長、班主任及科任商討支援方案。</div><div></div></div></div></div></div></div>	P4	數學資優精進班	P5	數理資優精進班	P6	中數常資優精進班	P3, 5, 6	數學精英班	P4-5	英普資優班	P3-5	English Elite Teams: English STEAMS Journalist Club	P4-6	創科小先鋒訓練班	P5-6	創意機械科技	P1-6	視藝小先鋒訓練班	P5-6	辯論隊訓練班	
P4	數學資優精進班																						
P5	數理資優精進班																						
P6	中數常資優精進班																						
P3, 5, 6	數學精英班																						
P4-5	英普資優班																						
P3-5	English Elite Teams: English STEAMS Journalist Club																						
P4-6	創科小先鋒訓練班																						
P5-6	創意機械科技																						
P1-6	視藝小先鋒訓練班																						
P5-6	辯論隊訓練班																						
第三層次	4 個	<div><div><div><div><div></div><div>開展個別學習計劃(IEP)，並請校本心理學家為負責第三層支援的老師、科任老師及家長安排會議；</div><div></div></div><div><table><tr><td></td><td>IEP</td><td>人數</td><td>組別</td></tr><tr><td>P3</td><td>1 節</td><td>1</td><td>1</td></tr><tr><td>P4</td><td>1 節</td><td>1</td><td>1</td></tr><tr><td>P6</td><td>1 節</td><td>3*</td><td>2</td></tr><tr><td>合共</td><td></td><td>5 人</td><td>4 組</td></tr></table></div><div><div>*一人為旁聽生</div></div></div><div><div><div></div><div>就個別學生學習及情緒問題召開個案支援會議（Case conference），並制定支援方案</div><div></div></div></div></div></div>		IEP	人數	組別	P3	1 節	1	1	P4	1 節	1	1	P6	1 節	3*	2	合共		5 人	4 組	特殊教育統籌主任 學生輔導教師（SGT） 特殊教育需要支援老師(SENST) 小組輔導老師 有關科任 校本言語治療師（ST） 合約支援老師
	IEP	人數	組別																				
P3	1 節	1	1																				
P4	1 節	1	1																				
P6	1 節	3*	2																				
合共		5 人	4 組																				

		☆ 個別學生輔導個案； ☆ 校本言語治療師按學生能力，安排個別訓練。	校本教育心理學家(EP)
--	--	---------------------------------------	--------------

# 有關各支援措施之施行計劃、學生名單、財政預算及評估方法，可見各組別之相關文件。

致： 教育局常任秘書長

經辦： 教育局非華語學生支援及教育統籌委員會事務組（第2組）

請學校透過「高效資訊傳遞系統 - 學校通訊模組 (FITS - SMM)」採用可攜式文件檔(.pdf)格式呈交本計劃。如有查詢，請聯絡教育局非華語學生支援及教育統籌委員會事務組（第2組）：

香港島及新界東區學校：3509 8573

九龍區學校：3509 8572

新界西學校：3509 8569

（學校請於**2025年11月28日或之前**提交填妥的學校計劃。如學校遲交有關文件，本局會按需要要求學校提交書面解釋。若情況嚴重，本局會向其法團校董會／校董會／學校管理委員會再作跟進。）

適用於錄取 1 至 9 名 非華語學生<sup>1</sup>的 普通小學<sup>2</sup>

**加強支援非華語學生的中文學與教  
額外撥款  
2025/26 學年學校計劃（普通小學適用）**

學校註冊編號	：	114766	（6 位數 SCR N）
學校名稱	：	順德聯誼總會胡少渠紀念小學	
學校電話號碼	：	24503833	
學校傳真號碼	：	26183132	
總統籌人員姓名	：	鄭詠怡	

按 2025/26 學年收生實況調查指定的參照日期（一般為 9 月中旬）<sup>3</sup>，本校全校共錄取 2 名非華語學生（不包括在校內修讀非本地課程的非華語學生），並已在雲端校管系統（CloudSAMS）內核實及更新非華語學生的資料。按教育局通告第 8/2020 號，本校在 2025/26 學年獲提供額外撥款<sup>4</sup>。本校知悉教育局會根據收生實況調查指定的參照日期收集所得的學生人數與結果（當中包括經學校核實的非華

<sup>1</sup> 規劃教育支援措施時，「家庭常用語言不是中文」的學生均歸納為非華語學生。

<sup>2</sup> 普通小學包括公營小學及直接資助計劃（直資）小學。

<sup>3</sup> 直資學校的額外撥款額一般會按學校每年 9 月底錄取的非華語學生人數而定。

<sup>4</sup> 錄取 1 至 5 名和 6 至 9 名非華語學生的普通小學由 2020/21 學年起分別獲提供約 15 萬元和約 30 萬元的額外撥款。額外撥款額會以此為基數，分別根據綜合消費物價指數變動和公務員薪酬調整幅度按學年調整。經調整後的 2025/26 學年額外撥款額（如適用）會於 2025 年 8 月中旬在教育局專題網頁（網址：[https://www.edb.gov.hk/ncs\\_chi](https://www.edb.gov.hk/ncs_chi)）公布。



語學生資料)，計算本校在 2025/26 學年應獲提供的額外撥款額。若本校所呈報的預計合資格的非華語學生人數與收生實況調查結果有差異而影響全年的額外撥款額，教育局會在 2026 年第一季按需要調整或安排收回已發放的資助。本校承諾會在 2025/26 學年內將額外撥款差額（如適用）全數歸還教育局。

本校確保非華語學生與華語同儕享有同等學習中文的機會，並將充分及適時運用額外撥款作特定用途（即加強支援非華語學生的中文學與教及建構共融校園，包括加強與非華語學生家長的溝通和家校合作）。

## （一）整體規劃

### （1）安排專責統籌人員（教師／小組）

本校已安排以下專責人員統籌加強支援非華語學生的中文學與教及建構共融校園的事宜：

姓名及職位	教授中文科的經驗	教授非華語學生中文科的經驗
總統籌人員姓名 鄭詠怡	5年或以上	不適用
其他(請說明)		
特殊教育需要統籌主任		
副統籌人員（如有）姓名： 施瑾琳	5年或以上	1年至少於5年
中文科主任		

☐ 請在適當的方格內加上「√」號

(2) 確保教職員了解有關事宜及提升其文化敏感度

本校的專責統籌人員將於 2025/26 學年透過以下方式，確保教職員了解學校支援非華語學生的政策及措施，以及提升他們的文化敏感度（可選多於一項）：

- ☒ 向教職員闡釋有關政策及措施／匯報推行有關措施的進展
- ☐ 安排教師參與教育局與平等機會委員會協辦有關支援非華語學生暨建構共融校園的分享會
- ☐ 其他（請說明）：\_\_\_\_\_

(3) 安排教師專業培訓

為提升中文科教學人員教授中文作為第二語言的專業能力，本校將於 2025/26 學年：

- ☒ (a) 安排他們參加的相關培訓如下（可選多於一項）：
- ☐ (i) 教育局舉辦有關「中國語文課程第二語言學習架構」（「學習架構」）及／或《中國語文校內評估工具—非華語學生適用》（《評估工具》）的研討會、工作坊等
- ☐ (ii) 教育局專業人員／教育局委託專上院校提供的校本支援服務
- ☐ (iii) 教育局支持香港教育大學開辦的為非華語學生而設的中國語文教學專業進修課程
- ☐ (iv) 校內中文科教學人員同儕觀課，進行專業交流，分享心得
- ☒ (v) 校內中文科教學人員共同備課，調適教學策略和教學內容等
- ☐ (vi) 其他（請說明）：\_\_\_\_\_

或

- ☐ (b) 未有安排他們參加相關培訓，原因是（可選多於一項）：
- (i) 本校教師已接受相關師資訓練／過往曾參加相關培訓或支援服務，現正鞏固有關經驗。
- (ii) 本校在照顧非華語學生的中文學習方面已有足夠經驗。
- (iii) 其他（請說明）：\_\_\_\_\_

(4) 評估非華語學生的中文學習需要

(a) 按 2025/26 學年收生實況調查指定的參照日期，本校非華語學生的分布如下：

		小一	小二	小三	小四	小五	小六	總數
(i)	非華語學生人數 (請注意：此項資料必須與學校透過 CloudSAMS 呈報的學生資料一致)	0	0	1	0	1	0	2
(ii)	未曾就讀提供本地課程幼稚園的非華語學生人數	0	0	0	0	0	0	0
(iii)	新來港(即在入讀本校前抵港不足一年，或未曾在任何本地學校(包括幼稚園)就讀超過一年)的非華語學生人數	0	0	0	0	0	0	0
<b>(iv)及(v)只供設有以普通話教授中文(普教中)班別／組別的學校填寫</b>								
(iv)	就讀普教中班別／組別的非華語學生人數	0	0	0	0	0	0	0
(v)	有關級別的非華語學生可選擇是否就讀普教中班別／組別。	<div>是</div>						

☐ 請在適當的方格內加上「√」號

- (b) 本校不會劃一為錄取並修讀普通學校課程的非華語學生預設一個內容較淺易的中文課程。本校將於 2025/26 學年適時評估所有錄取的非華語學生（特別是第(4)(a)(ii)至(iv)項所述的非華語學生）的中文學習需要，以訂定適切的學習目標，以及制定支援計劃：

(i)	<input type="checkbox"/> 已採用／將會採用教育局為學校提供的《評估工具》。 <input checked="" type="checkbox"/> 未有採用教育局為學校提供的《評估工具》，原因是（可選多於一項）： <input type="checkbox"/> 本校的非華語學生預計可應付主流中文課堂的學習，故學校只須採用與華語學生相同的校本評估工具，已能有效評估他們的學習表現。 <input checked="" type="checkbox"/> 本校已採用校本評估方法，評估非華語學生的中文學習表現。 <input type="checkbox"/> 其他(請說明)：_____
(ii)	<input type="checkbox"/> 已實施／將會實施教育局為學校提供的「學習架構」。 <input checked="" type="checkbox"/> 未有實施教育局為學校提供的「學習架構」，原因是（可選多於一項）： <input checked="" type="checkbox"/> 本校的非華語學生與華語同儕一起學習中文，並受惠於沉浸的中文語言環境，預計可應付主流中文課堂的學習，故學校只須為他們訂定與華語學生相同的學習目標和教學策略，已能幫助他們有系統地學習中文。 <input type="checkbox"/> 本校已按非華語學生的需要，發展校本中國語文課程，幫助非華語學生循序漸進，學習中文。 <input type="checkbox"/> 其他(請說明)：_____

☐ 請在適當的方格內加上「√」號

## (二) 運用額外撥款提供校本支援措施

- (5) 本校會充分及適時運用每學年發放的額外撥款，支援該學年的非華語學生。本校計劃運用 2025/26 學年獲提供的額外撥款 **A** 159,041.00 元，以及 2024/25 學年額外撥款累積餘額<sup>5</sup>（如適用） **B** 29,472.20 元（請注意：此項資料必須與本額外撥款 2024/25 學年學校報告的金額一致），按校本情況及非華語學生的學習需要，提供以下的校本支援措施（可選多於一項）：

（有關學校運用額外撥款的一般指引，請參閱本局通告第 8/2020 號附件一）

校本支援措施			運用 額外撥款	整合 其他資源 <sup>6</sup>
(a)	<input checked="" type="checkbox"/>	聘請額外員工 <sup>7</sup> （請於第(6)(a)項提供補充資料）		
	<input type="checkbox"/>	教學助理 ( ) 名	\$	
	<input type="checkbox"/>	不同種族的助理 ( ) 名	\$	
	<input checked="" type="checkbox"/>	教師 ( 0.25 ) 名	\$ 79,965.05	<input checked="" type="checkbox"/>
請以小數表示（如適用）				
備註（如適用）：				
(b)	<input type="checkbox"/>	購買促進非華語學生學習中文的教學資源 （請於第(6)(b)項提供補充資料）	\$	
(c)	<input checked="" type="checkbox"/>	僱用專業服務（請於第(6)(a)項及／或第(6)(c)項提供補充資料）		
	<input type="checkbox"/>	翻譯／傳譯服務	\$	
	<input checked="" type="checkbox"/>	校外導師／機構舉辦課後中文學習班	\$ 90,750.00	<input type="checkbox"/>
(d)	<input type="checkbox"/>	舉辦推廣共融校園活動／提高多元文化及宗教敏感度的活動及／或提供相關服務 （請於第(6)(c)項提供補充資料）	\$	
(e)	<input type="checkbox"/>	其他（請說明）：	\$	
運用額外撥款總支出 <b>C</b> [(a) + (b) + (c) + (d) + (e)]			\$ 170,715.05	
（請注意：運用額外撥款總支出 <b>C</b> 應小於或等於 <b>A</b> 及 <b>B</b> 的總和）				

<sup>5</sup> 資助學校、直資學校及按位津貼學校可保留部分額外撥款，惟累積餘款不可超過該學年所獲撥款的總額，任何超出上限的餘款須歸還教育局。教育局將根據學校經審核的周年帳目，收回超出上限的餘款。學校不得將這項額外撥款／餘款調往其他帳目。官立學校可將不超過該財政年度撥款總額的結餘轉至下一財政年度，任何超出上限的餘款會在財政年度完結時予以取消。

<sup>6</sup> 學校必須善用和適當分配額外撥款作特定用途（即加強支援非華語學生的中文學與教及建構共融校園）。當學校使用額外撥款出現不敷之數時，可運用其他資源，作整體性的規劃。此外，如學校計劃安排華語學生參加上述校本支援措施，同樣應按比例整合其他資源，以支援華語學生學習中文和共融文化的需要。

<sup>7</sup> 如學校運用額外撥款支付額外員工的部分薪金／非全職員工（包括日薪員工、兼職員工等）的薪金，請以小數表示。舉例學校聘請一名額外教學助理，其全學年總薪金為約 20 萬元。學校以額外撥款約 15 萬元支付其總薪金的 75%，並整合其他資源約 5 萬元支付其餘 25%。就額外撥款的運用，學校應於第(5)(a)項註明學校以額外撥款聘請 0.75 名額外教學助理（該教學助理工作時間不少於 75% 用作加強支援非華語學生的中文學與教及建構共融校園），並透過整合其他資源，支付其餘薪金。

☐ 請在適當的方格內加上「√」號

- (f) 本校預計 2025/26 學年獲提供的額外撥款累積結餘為 **[D]** 17,798.15 元  
**[A] + [B] - [C]**，累積結餘佔 2025/26 學年額外撥款的百分比為 11.2 %  
**[D] ÷ [A] × 100%**。

只供預計額外撥款的餘額**[D]**累積至高水平（70%或以上）的學校填寫

本校預計於 2025/26 學年完結時，額外撥款的餘額累積至高水平，有關原因，以及就充分及適時運用額外撥款的計劃詳述如下：

(i) 原因：

(ii) 運用餘額的計劃：

(6) 本校於 2025/26 學年的校本支援措施詳情如下：

(a)	<input checked="" type="checkbox"/>	<p>提供中文科的<b>課堂</b>支援：(可選多於一項)</p> <p><input type="checkbox"/> 抽離學習 (年級：_____)</p> <p><input type="checkbox"/> 分組／小組學習 (年級：_____)</p> <p><input type="checkbox"/> 協作／支援教學 (年級：_____)</p> <p><input checked="" type="checkbox"/> 發展／採用校本中國語文課程及／或調適學與教材料 (年級：P. 3, 5 _____)</p> <p><input type="checkbox"/> 其他(請說明：_____)(年級：_____)</p>
	<input checked="" type="checkbox"/>	<p>提供其他學習中文的支援：(可選多於一項)</p> <p><input checked="" type="checkbox"/> 中文學習小組(年級：P. 3, 5 _____) <input type="checkbox"/> 暑期銜接課程(年級：_____)</p> <p><input type="checkbox"/> 中文銜接課程(年級：_____) <input type="checkbox"/> 伴讀計劃 (年級：_____)</p> <p><input type="checkbox"/> 朋輩合作學習(年級：_____) <input type="checkbox"/> 導讀學習 (年級：_____)</p> <p><input type="checkbox"/> 其他(請說明：_____)(年級：_____)</p>

☐ 請在適當的方格內加上「√」號



(b)	<p>本校計劃購買促進非華語學生學習中文的教學資源，詳情如下：          （請注意：有關額外撥款一般不可用於購買流動電腦裝置及電子器材等）</p> <p style="text-align: center;"><u>教學資源</u></p> <p>(i)</p> <hr/> <p>(ii)</p> <hr/>
(c)	<p>本校計劃舉辦共融校園／多元文化活動及／或提供相關服務，詳情如下：</p> <p>（請注意：學校可運用部分額外撥款及／或整合現有措施和資源，為非華語學生及其家長舉辦共融校園／提高多元文化活動及宗教敏感度的活動及／或提供相關服務）</p> <p>(i) 舉辦推廣共融校園／多元文化活動的例子</p> <p>1. 活動內容： <span style="border: 1px solid black; padding: 2px;">中華文化日</span></p> <p>2. 活動內容： <span style="border: 1px solid black; padding: 2px;">傳統節日活動</span></p> <p>(ii) 加強與非華語學生家長的溝通和家校合作（可選多於一項）</p> <p><input type="checkbox"/> 傳譯／翻譯學校政策／學校通告／學校網頁等資訊</p> <p><input checked="" type="checkbox"/> 與非華語學生的家長討論其子女的學習進度（包括中文學習），並按需要解釋及強調學好中文的重要性</p> <p><input checked="" type="checkbox"/> 為非華語學生的家長提供有關其子女選校／升學／就業的資訊</p> <p><input type="checkbox"/> 其他（請說明：_____）</p>

### (三) 評鑑、問責及支援

(7) 2025/26 學年中期／結束時，本校會透過不同模式，評估落實校本支援措施的情況：

(i) 加強支援非華語學生的中文學與教（可選多於一項）

- ☐ 透過自我評鑑／同儕觀課等，評估教學人員教授非華語學生中文專業能力
- ☒ 透過校本評估結果，評估非華語學生的中文學習進度
- ☐ 透過使用《評估工具》結果，評估非華語學生的中文學習進度
- ☒ 透過非華語學生在中文課堂／課外活動的表現（例如戲劇、校園小記者、朗誦、徵文比賽等），評估非華語學生學習中文的信心和態度
- ☐ 其他（請說明）：\_\_\_\_\_

(ii) 建構共融校園（可選多於一項）

- ☐ 透過問卷調查／自我評鑑等，評估教職員對學校支援非華語學生的政策及措施的了解和文化敏感度
- ☒ 透過非華語學生在中文課堂／課外活動的表現，評估推廣共融校園的成效
- ☐ 透過問卷調查等，評估非華語學生的家長對其子女的學習進度（包括中文學習）、選校／升學／就業的資訊，以及學校政策和其他安排等的了解
- ☐ 其他（請說明）：\_\_\_\_\_

(8) 本校已知悉須按有關規定，並會依時完成以下事項：

- ☒ 在 2026 年 5 月或之前，於《小學概覽》「非華語學生的教育支援」欄目，列出學校為加強非華語學生學習中文及建構共融校園的額外支援措施；
- ☒ 在 2026 年 11 月 30 日或之前，提交經法團校董會／校董會／學校管理委員會通過，並經校監簽署的 2025/26 學年學校報告；以及
- ☒ 在 2026 年 11 月 30 日或之前，透過教育局提供的中、英文對照學校支援摘要表格，闡述學校於 2025/26 學年如何加強支援非華語學生學習中文及建構共融校園，並上載學校網頁，以供家長參閱。學校必須在學校網頁主頁的當眼位置設置圖標或簡單的英文提示，以便家長瀏覽有關資料。
- ☒ 本校 2025/26 學年的學校計劃已獲法團校董會／校董會／學校管理委員會通過。

校監簽署：\_\_\_\_\_

校監姓名：廖漢輝

日期：

☐ 請在適當的方格內加上「√」號